

華夏導報

中華民國五十七年十月十日創刊 第二五二號

社址：中國文化學院 電話：八八六一四二轉

沈觀鼎教授赴日本募得七萬餘元

將作日研所獎學研究基金

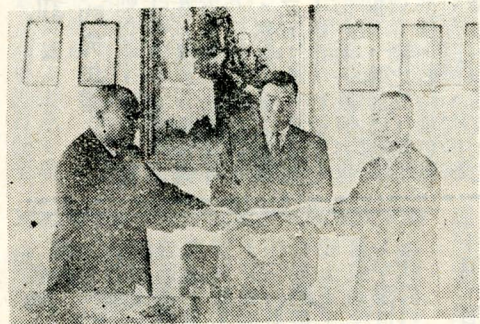
【本報訊】據本校日研所秘書李昭明透露：該所所長沈觀鼎教授（前駐日大使），在赴日出席會議期間，曾為該所募得了日幣七十萬圓（折合新臺幣七萬七千七百七十八元）的獎學及研究基金。除由該所分別去函張創辦人予以表揚致謝外，並另呈請。

大專田徑運動會

本校已組隊參加

【本報訊】由教務處主辦的大專田徑運動會，將於本月廿六日，假臺北育樂部主辦的大專田徑運動會，本校已組成代表隊，現正加緊練習中。本校田徑代表隊

沈所長最近奉總統派任為我國出席日本「萬國郵便聯盟」大會的首席全權代表而赴日，在此期間，以愛校之熱誠，向我旅日僑胞進行募款，以為本校日研所獎學及研究之用。



宋由，禮典接交行舉堂孝慈在任主務總舊新院監長院 (攝誠賢柯) 交監長院

（刊校）
（品賣非）
發行人：宋銘
社長：鄭新
編輯：宋銘
發行所：華岡書局

以上，除半價外還，團體購票可至戲劇系辦公室商洽。

博土班住校收宿費六百

【本報訊】本校第三五二次行政會議，已於上週二假大成館舉行，會議由院長宋晞親臨主持，各單位主管均列席參加，會議中之決議事項有：
一、博土班學生住校，自五十八學年度開始，一律比照碩士班學生住校標準繳納宿舍費，每人每學期六百元。

二、從下學年度起，除教授、副教授外，夫妻不得同在本校服務。
三、舞蹈專修科之教學與演出，當力求改進，教務處與舞專應速辦理。
四、研究合理辦法，調整教職員待遇，並預訂可能之標準，教務處、人事室、主計室應遵照辦理。

【本報訊】訓練處呼籲全校同學，一秉愛校熱忱，珍惜公物，共同維護學校環境。訓練處表示：近來本校各館室部份門窗玻璃、紗窗、電燈開關及公共設施等時遭損壞，不僅影響觀瞻，尤多慮。

愛惜學校公物 共同維護環境

【本報訊】訓練處呼籲全校同學，一秉愛校熱忱，珍惜公物，共同維護學校環境。訓練處表示：近來本校各館室部份門窗玻璃、紗窗、電燈開關及公共設施等時遭損壞，不僅影響觀瞻，尤多慮。

【本報訊】本校新舊總務主任交接典禮，於昨（一）日上午十時在慈孝堂舉行，由宋院長親臨監升。原總務主任陳慰民先生現調升董事長辦公室主任秘書，兼董事會發展組組長與國際實業開發股份有限公司副經理。王啓瑞先生接任。

由王啓瑞接任 院長監交並緬舊策新

【本報訊】本校新舊總務主任交接典禮，於昨（一）日上午十時在慈孝堂舉行，由宋院長親臨監升。原總務主任陳慰民先生現調升董事長辦公室主任秘書，兼董事會發展組組長與國際實業開發股份有限公司副經理。王啓瑞先生接任。

【本報訊】助教任課的人為限，可任課六小時。新辦法，已在三五二次行政會議中通過。凡本校體育、舞專、戲專等科系的助教，需要時，可擔任。課程，其時數按下列方式計算：
一、助教擔任系務行政工作者（每科系以一至二

【本報訊】本校新舊總務主任交接典禮，於昨（一）日上午十時在慈孝堂舉行，由宋院長親臨監升。原總務主任陳慰民先生現調升董事長辦公室主任秘書，兼董事會發展組組長與國際實業開發股份有限公司副經理。王啓瑞先生接任。

【本報訊】訓練處呼籲全校同學，一秉愛校熱忱，珍惜公物，共同維護學校環境。訓練處表示：近來本校各館室部份門窗玻璃、紗窗、電燈開關及公共設施等時遭損壞，不僅影響觀瞻，尤多慮。

【本報訊】訓練處呼籲全校同學，一秉愛校熱忱，珍惜公物，共同維護學校環境。訓練處表示：近來本校各館室部份門窗玻璃、紗窗、電燈開關及公共設施等時遭損壞，不僅影響觀瞻，尤多慮。

【本報訊】訓練處呼籲全校同學，一秉愛校熱忱，珍惜公物，共同維護學校環境。訓練處表示：近來本校各館室部份門窗玻璃、紗窗、電燈開關及公共設施等時遭損壞，不僅影響觀瞻，尤多慮。

確保僑生健康 起實施驗血

【本報訊】為確保本校僑生健康，防止瘧疾傳染入境起見，陽明山管理局將派衛生人員，前來本校專為僑生實施驗血，以查驗有無瘧疾原蟲。凡是來自東南亞地區（日本、韓國除外）的僑生，請於明日上午前往本校醫務室接受驗血，若當天無課的同學，可在本月五日下午，到醫務室檢驗。

巴西通訊

楊宗元致張其昀先生書

生自於陽明山莊拜別以來，迄今已歷兩月，兩月來；先是去美、加遊歷，其後抵巴，又以初到，生活未定，因而遲遲去信問安，謹乞原宥。初自北美南下，無論就風景文物，乃至於人民生活，此間似均較北美為差，然經月餘之觀察，巴西實亦有其富厚之潛力也，然而借其民智未開；政治常不穩定，如欲完全步入現代化之區域，仍必一段努力也。巴西因其地理位置關係，當此北國大雪紛飛之際，此間正值春夏之交，時而鳥語花香，時而蟬鳴高枝，各時景色雜陳，正如複雜之人種；有白種、有黑種、有黃種，更多者為混血，惟其彼此之間絕無種族之歧視也。此間華僑，僅在聖保羅一城，即在萬餘，其中多半營商，近時務農者亦在增加之中。至於留巴學生，因語文關係，直接自國內來者極少，多半均係此間僑民之子弟。

美國通訊

李瑞木致張其昀先生書

生現在明大 (University of Minnesota) 研究工業心理學，並在工業關係中心 (Industrial Relation Center) 兼任研究助理 (Research Assistant)。該中心在美國相當出名，為全美第二個成立之中心。本校心理系有博士之師資七十幾位，加上外系如教育心理系、兒童心理系，則不下一百多位。生研究範圍與「勞工關係系」關係密切。此系在美國相當吃香，而國內却僅文化學院之發展，可見吾師眼光之遠大。欲求工業之發展，不能不注重此系也。將來回國當供職於學校。又明大東亞圖書館，中華大典藏書不少，另外「中國一周」，「東西文化」亦為重要雜誌之一。如能編印英文圖書目錄，並註明書款，購置手續，分寄各大學，將有利於書籍之流傳。因為據負責人云，向國內購買，①缺乏統一代理商，②書款不明，③不能以英文書信購買故非常不方便，如能加以改進，當不難開拓此文化市場也。

忙碌，我愛忙碌。空閒叫我感到生活無聊。忙，忙，這學期實習辦報，上午九時採訪各單位；總務處說天橋快修了，我得到消息比人家快，心頭一陣喜躍。訪問一位殘而不廢的同學，他的精神感動我，給我啓示，立恆志，我要發奮圖強。醫務室希望同學不要受涼，早晚天氣寒，珍惜身體，又覺得像是回到家，父母給我溫暖。下午三時截稿，編輯，做標題，我把版面編得很美觀，明天同學看到報紙會多愉快。晚上下工廠校對，看自己辛苦編好的稿，排成鉛字，印在白紙上，多有趣。床牀上，我今天忙，忙得很充實。日子像一張白紙，我的白紙上填滿了字。

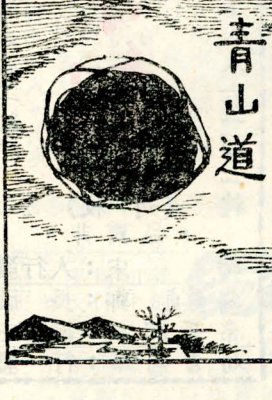
空閒，突然感到很空虛。找事做，窗外晴空萬里，捲起畫具，紗帽山的小屋，我塗上油彩，我和圍在四周的小朋友聊，聊那山，那林野，林間的猛獸和小仙女。然後，青山道，我上那神秘的小山，山頭有別墅，四周空曠，小說裡的別墅，老人古老的別墅，別墅裡有淒麗動人的故事，一則古老的故事。回家後，舖床上：我想那神秘。

狂風一陣比一陣強，收音機開着，我們等待着，不爲什麼。羅睺着白燭，燭影舞晃，她說很喜歡那滴下的。我們幾個擁燭光唱那首：A Shelter in the Time of Storm, 心裡更深深嗜到風雨中的安寧。是一個充滿燭光的暴風雨之夜。十月十日一段漫長而愜意的日子又凋落了，像成熟的葉蒂一樣。

我愛寫詩，只因我愛追尋屬於真實良善以及一切美好的存在，却不喜歡有人看我以奇異的眼光，好像我是詩人。告訴我，我不是人。我是人。非常平凡而迷信於單純的人。

我愛寫詩，只因我愛追尋屬於真實良善以及一切美好的存在，却不喜歡有人看我以奇異的眼光，好像我是詩人。告訴我，我不是人。我是人。非常平凡而迷信於單純的人。

青山道



重回山城，露濕，霧重
昔日獨飲的神姿難覓
你瞳中殘存海上的潮汐
而大風蕭蕭，翻動塵封的記憶

周遭是不退的蒼綠
年華忘你，你忘年華
你不帶旅愁的漂鳥
如果有一字藍天，畫上一駐足的雲
如果有一片雪地，遺下一潔白的腳跡

重回山城 (三章)

一
城外是蕭瑟的十一月
城內，千盞燈光綴成古典的夜
佳影婆娑，誰的舞步
烟雨濛濛，誰的遐思

不是激流，也不是止水
青春的旅次架起一座虹橋
即使必須踐踏自己的孤影
莫鬱，冬天之後還有第五季
孕育你

三
通不通向夢土？這迂迴的山徑
花開和花落的時節都已過去
你只須記取來時的路，以及
滿城的松柏、紅楓，與書氣

文短字百六、五

非常需要五百字或六百字清新雋永的短文(最歡迎散文式的故事)每則四十元稿酬，期待各位同學的賜稿。編者

即使前面將是醜惡憂傷或殘酷的冬十月十日難得一個閉靜的午後，才欲躺下，就收到章的限時信，說他家五年來用心血澆灌而希冀收成的橋子園，完全毀於愛爾西，那棟貸款新建的房子雖仍站立，而債臺亦仍高築，今後的日那不知怎麼過？他子不爽得透亮的笑聲又在耳際響起。五年，一生有多少個五年？如果有一天，當晚霞滿天，我們忽然發現一輩子所追求的盼望的只是虛空的虛空，那時，怎麼辦？

聞瑯

