

來函照登

各位親愛的同學：此次艾爾西及其絲颯風連乘劫掠本校，致使校舍損失慘重初步估計已達五百萬元，這件事情在一個創校未滿十年的私立學校來講真是一個嚴重的打擊，大家都知道，私校與學是一件多麼不容易的事，十年前張創辦人以微薄的募集資金創

告華岡全體同學的一封信

立本校，十年來全憑着他老人家的精神感召以及堅毅不撓的毅力在短短的十年內於華岡荒煙漫土上聳立了空中閣樓——華岡學府，然而此次颯風再度侵襲這正在茁壯的幼苗，同學們可能會抱怨為什麼天橋不修了、為什麼屋頂不修了、為什麼玻璃不補，為什麼……但是同學們您們想到這是為

什麼嗎？前面已提過在於經費，有感於此所以在昨天的班代表聯席會議全體班代表一致通過再度發起一個非常有意義的運動——愛校建校運動，需要全體華岡人共同來響應，並且今年儲蓄會新發行了有價儲蓄券，只要您存入了捌佰伍拾元，明年註冊前可向儲蓄會兌換壹仟元的利息，在這不長一年的期間裏，即有壹佰伍拾元的利息，利率高達壹分陸釐，如此利已利校的運動，我們何不熱烈響應呢？至於您的存款可交貴班班代表收轉代聯會統籌辦理，謝謝您們的支持，最後敬祝各位同學身體健康學業猛進。
學生代聯會主席鄭師中謹啓
六十年十月八日

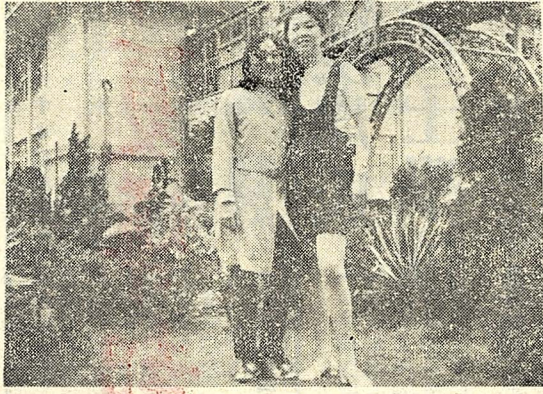
強烈對比

的來到了，它象徵着華岡秋天的景色。

今年的寒流似乎比往年來得更早一點，因此華岡的景色亦似乎比往年更顯得多彩、有趣、生動，更令人有「高處不勝寒」之感。

風蕭蕭、雨纏綿，秋天的女神悄悄

自從寒流籠罩華岡以後，它已經為華岡的景色帶來了很大的改變，尤以女仕們的服裝色彩更是成了三百六十度的轉變，往日風行華岡的熱褲、迷你裙都已消聲斂跡，似乎它們已經成了歷史待考的古物，相反，女仕的大衣、風衣、棉衣都爭相出籠，各顯神通，好不熱鬧。當然女仕們是出盡了風頭，顯盡了威風，但是男仕們亦不甘示弱，西裝、大衣亦紛紛出來湊熱鬧，再加上華岡呼呼的風聲，唏唏別緻的圖畫。風、雨是華岡的特色，它象徵着華岡！它代表着華岡人的特色。（圖與文：陳振富）



校友七人任職

淡水國民中學

趙仁和致創辦函

久疏教益，深以為念，惟吾公政躬康泰，諸事迺吉為禱。生自調職淡水國中以來，兢兢業業，不敢懈怠，校譽日佳。念吾公提携栽植，自當更加努力，期毋負吾公對生之厚望也。

簡訊

十月二日
△課務組表示：大成館教授休息室，設在該館一樓（市政研究所旁）已於上週開放，並派有專人接待。

本學期本化學院校友新聘來淡水國中任教者，計有黃山林、尹世瑾、顧惠琴、胡道杏、劉珠惠、蔡素麗等六位，咸能互相勉勵，做好本位工作，對教務協助頗大，在同仁中甚得佳評。時值中秋佳節，至教材組接洽。

中華學術院各研究所發展計畫

民國六十年十月四日學術院第五十四次行政會議通過

(一)本院成立，倏已五年，各研究所無不努力工作，貢獻良多。願以經費困難，成績終難如理想。今後擬即加強各研究所理事會，延攬熱心人士，共謀充裕經費，使各種研究工作與新的計劃，得以順利推進。鍥而不捨，積以歲月，定有宏效。

(二)各所每年應行舉辦之具體事項如左：

(1)著作 專著與譯書，每年至少一冊，列入華岡出版部中華大典或華岡叢書華岡文庫，儘可能由本出版部印刷所承印。

(2)講演或座談 講演以在本校舉行為主，每學期至少一次，座談會可在市區舉行，每年至少一次。講稿或以論文集名義刊行，或在出版部各有關期刊發表。

(3)圖書 每年徵集新舊專門書籍至少五百冊。

(4)展覽 每年設法在華岡博物館舉行展覽一次，規模大小無妨。

(5)職員 秘書業務由本校博士班同學兼任（每月津貼五百元），俟經費充裕，得聘專任與兼任研究委員。其餘理事或研究委員均為名譽職，不支薪。

(6)行政業務 與本院研究所組聯繫。

(三)大興館一名研究大樓，興建在即。各研究所若能依其經濟能力，預先洽定永久性之地址，自十坪至五十坪不等。並按照坪數，自行籌繳建築經費（開始建築繳半數，落成時繳半數），藉收聚斂易舉，相輔相成之效。

(四)理事會人選之聘請，其負擔經費之標準如左，所址坪數在三十坪以上者為甲種，以下者為乙種。

- | | |
|------------|----------|
| 甲種 | 乙種 |
| 基金（一百萬元以上） | （五十萬元以上） |
| 理事長一人 | 二十萬元 |
| 副理事長（三人） | 十萬元 |
| 常務理事（五人） | 五萬元 |
| 理事（十人以上） | 二萬元 |
| 贊助人（不限人數） | 一萬元以上 |
| | 一萬元以上 |
- 以上所謂籌募基金認定數，捐款自然最好，亦可暫以儲蓄款或貸款代替之。（由華岡儲蓄會照付利息）俟收到捐款後，陸續歸還之。關於報酬辦法，在各研究所址內，分別懸有照片，以資紀念。捐款在一萬元以上者懸掛玉照，十萬元以上者鑄玉照，二十萬元以上者鑄彩色玉照。（以上均為六吋），五十萬元以上，以堂名為紀念，一百萬元以上，以樓名為紀念。