

華夏導報

社址：中國文化學院 編輯室：二二三

中華民國五十七年十月十日創刊 第一一五九號 校刊·非賣品

| | |
|-----|----|
| 發行人 | 喬長 |
| 社長 | 郭崇 |
| 副社長 | 高公 |
| 編輯 | 關共 |
| 印刷 | 刷印 |
| 發行 | 學活 |
| 發行所 | 系中 |

服務全校師生

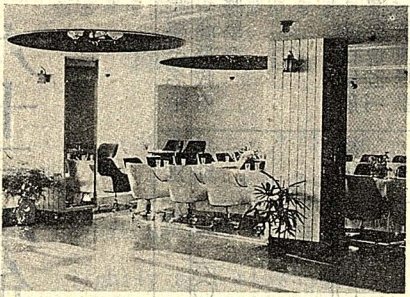
超級市場開幕

供應物美價廉日用百貨

(本報訊)由本校家政系主持之華岡超級市場已於昨日在大恩館一樓正式開幕。該市場對於日常生活所需之物一應俱全。且大部貨物由工廠直接批購而來，故售價亦較市面低廉。尤其該市場服務人員皆為家政系同學，服務熱忱更是其最大特色。

家政系本服務全校師生之宗旨，除陸續批購大量價廉物美之物以分享大家之外，更於短期內設立意見箱，同學可將日常生活所需而該市場未售之物名稱投於該處，華岡超級市場定為大家竭誠服務。

該市場營業時間為每日九點至二十點，星期及例假日提供半天服務。



(本報訊)本報日前，歡迎各界人士蒞臨參觀。華岡超級市場開幕，供應物美價廉日用百貨。

每日一箴

住宅內外應保持
整齊清潔

Keep houses neat and
clean inside and outside

本院文復會分會提供

學生曠課頗多

今後嚴格處理

(本報訊)本校大學及五專部，各班曠課人數頗多，雖經考勤人員點名公佈，仍不知重視學業。今規定：

(一)曠課十節以上，由考勤組提供資料，令所屬組系公佈姓名，並通知家長。

(二)曠課二十、三十、四十節及期中考前缺課者，由考勤組直接通知其家長。

補辦抵免學分

月底截止受理

(本報訊)據課務組表示，六十一學年、六十二學年轉學生補辦抵免學分，到本月底截止，逾期不再受理。

轉學生以前所修之學分，只要成績在七十分以上，並且本系有開課，無論那一年級所開，均可抵免，但二、三年級每學期至少仍得修十六個學分，換句話說，就是總分修滿了，亦不能提前畢業。

轉學生如果要補辦速至課務組統一彙辦，並亦請系助教轉達系上的轉學生。

研究先秦儒家

沈成添獲博士

本報記者 崔憲偉

(本報訊)世上沒有不勞而獲的事，一分耕耘，一分收穫；勝利的果實必須流著血汗去品嚐之。固然在通往成功的大道上，沿途滿佈著荆棘與撒旦，但是本著堅定的意念和恒心勇敢邁進，萬難不足以斷其路，失敗不足以改其志。惟有困難的阻撓、失敗的打擊，愈能顯示出成功的可貴及勝利花朵的芬芳。甫獲國家博士榮譽的沈成添教授即為苦學成功的最佳例證。

沈博士是福建省東山縣人。早年畢業於中興大學法商學院，旋放入本校研究所，攻讀政治；嗣後入本校三民主義高級研究班。其博士論文為「先秦儒家之仁學與政治」。

沈博士表示：研究先秦儒家者不乏其人，然各人所著重點不一。他認為探討先秦儒家思想時，須有一明確的角度。儒家有共通的基本精神，但亦有其特殊的精神面貌。克服了醞釀階段的困難之後，沈博士以同情、瞭解及批評的方式繼續深入探討，於撰寫論文時，著重於儒家思想本身與其發展，且盡力將儒家此等精神面貌表達出來。

開幕典禮定於十一月十日(星期六)上午九時三十分舉行。原則上開幕典禮若能順利舉行，則次日之運動會即風雨無阻。如有例外則奉辦人指示延至十一月廿三日(星期六)舉行。

(本報訊)學生活動中心將於十月卅日(總統華誕的前夕)，舉辦一次師生聯誼晚會。活動中心表示：各行政單位、各社團及各班級希望能有節目提供，並且早些同活動中心康樂委員會聯絡。

(本報訊)天文學社於今(十七)日晚七時，假大義館三〇八室，邀請徐哲萍博士作「通俗天文講座之二」，題目為：我們的伙伴——月球。

(本報訊)本校六十三年度第一學期運動會已由創辦人批示提前一天於十一月十日(星期日)舉行。大會

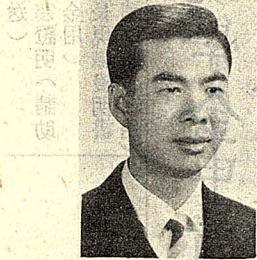
希望在校嚴格執行下，能使同學重視學業，整頓學校風氣。

徐哲萍演講

沈博士最後一再謙虛的表示，得到這份榮譽，實在算不得什麼，只不過是一件事情暫告一段落，在治學方面來說，也只是個開端。透過這個開端才能達到磨練自己的目的，進一步奠定研究他學問的基礎。

沈博士對於指導教授吳經熊博士極為服膺。他表示：吳博士是位學識淵博，修養到家的學者，治學態度之認真，值得我們效法。

沈博士最後一再謙虛的表示，得到這份榮譽，實在算不得什麼，只不過是一件事情暫告一段落，在治學方面來說，也只是個開端。透過這個開端才能達到磨練自己的目的，進一步奠定研究他學問的基礎。



沈成添博士

六十三學年度第一學期獎學金

第四次 公告

| 獎學金名稱 | 期別 | 金額 | 申請資格 | 應繳證件 | 截止日期 |
|---------------------|----|--------------------|---|---|-------|
| 獎學金 宜蘭縣政府 獎學金 | 學期 | 六〇〇 | 凡在該縣設有戶籍之清寒優秀學生學業七五分以上，操行八〇分以上，體育七五分以上者可申請。 | 1. 申請書。 2. 前學期成績單。 3. 清寒證明由導師證明。 4. 全戶戶口謄本。 | 十月九日 |
| 中華民國航運學會 獎學金 | 學期 | 二、〇〇〇 | 限海洋學系航海組同學申請，學業，操行，體育均在八〇分以上者。 | 1. 申請函。 2. 前學期成績單。 | 十月十八日 |
| 中華民國航運學會 獎學金 | 學期 | 一、五〇〇 | 限海洋學系航海組同學申請，學業，操行，體育均在七〇分以上家境清寒者。 | 1. 申請函。 2. 前學期成績單。 3. 清寒證明由導師證明亦可。 | 十月十八日 |
| 國際崇她社 獎學金 | 學年 | 三、〇〇〇 五、〇〇〇 | 凡家境清寒，有志進修社會服務，傳播事業，攻讀家政、音樂、藝術等系科之優秀女青年，學業八〇分以上，操行甲等。 | 1. 申請書。 2. 系主任之推荐信 3. 前二學期成績單 4. 清寒證明。 5. 戶籍謄本。 6. 照片二張及自傳乙份。 | 十一月二日 |
| 鄭氏宗親會 獎學金 | 學年 | 甲：二、〇〇〇 乙：一、〇〇〇 | 限鄭氏子弟申請，學業八五分，操行七〇分以上（五專限四、五年級生） | 1. 申請書。 2. 前二學期成績單 3. 全戶戶口謄本 (第二次申請者免繳) 4. 凡第一次申請者須撰寫一千字以上之論文一篇如：「鄭氏族史略」或「先賢述介」及自傳乙份。 | 十月廿日 |
| 江長規博士 獎學金 | 學年 | 一、〇〇〇 | 限體育學系學生申請學業，操行八〇分以上。 | 1. 申請書。 2. 清寒證明。 3. 前學期成績單。 | 十月廿二日 |
| 東北獎助學 金 | 學年 | 三、〇〇〇 | 限設籍遼寧、安東、遼北、吉林、松江、合江、黑龍江、嫩江、興安、熱河等十省及大連、哈爾濱、瀋陽三市之學生申請獎學金者，學業須 | 1. 申請書。 2. 前二學期成績單 3. 全戶戶籍謄本(申請獎學金者如「在學證明書」內列有籍貫者可 | 十一月廿日 |

六十三學年度第一學期獎學金申請

第五次 公告

| 獎學金名稱 | 期別 | 金額 | 申請資格 | 應繳證件 | 截止日期 |
|-----------------------------|----|--------------------|--|---|-------|
| 北市市場研究學會 獎學金 | 學期 | 二、〇〇〇 一、〇〇〇 | 凡研究部及大學部攻研市場學科之學生，上學期有關學科成績平均八〇分以上，操行甲等，體育乙等以上者，均可申請。 | 1. 申請書。 2. 前學期成績單。 3. 清寒證明書。 | 十月廿二日 |
| 北市福州同鄉會 獎學金 | 學期 | 一、〇〇〇 | 凡居住北市及台北縣之福州屬十一市縣(福州及林森、長樂、福清、平潭、連江、永泰、羅源、閩清、古田、屏南)之同鄉子弟(含夜間部)其家長必須為會員滿一年者，學業八五分以上，操行七十分以上 | 1. 申請書(貼一寸照片) 2. 前學期成績單。 3. 個人戶籍謄本。 | 十月廿三日 |
| 國際青商會 主辦美援公署員工聯誼會 獎學金 | 學年 | 三、〇〇〇 | 限攻讀文學、心理學、生理衛生、社會學、工業工程、農業(含食品加工、畜牧及木材加工、農業機械)等科系。二年級以上學生，學業八五分以上，操行、體育七五分以上。 | 1. 申請書二份。 2. 前二學期成績單 3. 科系主任推荐信 | 十一月廿日 |
| 萬國道德總會 獎學金 | 學年 | 三、〇〇〇 | 限學業成績最優，且家境清寒者申請(名額乙名) | 1. 申請書。 2. 前二學期成績單 3. 清寒證明書(由戶籍所在地戶政機關出具) 4. 在學證明書 | 十月廿四日 |
| 台東縣獎學 會獎學金 | 學期 | 研究部：八〇〇 大學部：六〇〇 | 凡居住該縣六年以上之學生，學業研究須八五分，大學生須八〇分以上，操行均須八〇分以上者可申請。 | 1. 申請書。 2. 在學及前學期成績證明書乙份。 3. 戶籍及清寒證明書乙份。 | 十月廿三日 |

八〇分以上，操行七〇分以上，申請助學金者，學業七五分以上，操行七〇分以上。

(免送)
4. 清寒證明(請助學金用)
5. 家長現職證明書(請助學金者用)