

中華民國五十七年十月十日創刊 第二二二七號

華夏導報

社址：中國文化學院 編輯室電話：八六一〇五一

解決同學購票困難

訓導處採用新辦法

新購與換購自即日起分開辦理

(本報訊) 據訓導處表示，為解決同學購買車票之困難，自即日起變更舊票之辦法。

新購的同學請於每日上午八時三十分至十二時、下午二時至四時，在訓導處門前之窗口辦理購票。

為解決積壓未購車票的暫時性措施，等到新購票辦完即恢復原狀。

帶已審查蓋章好的車票申請購票，同版相片三張及票款，憑學生證登記購票，自申購日起一星期後領票。

車票用完換購者，請於每週一、三、五下午一時至四時，在大仁館一樓駐校售票處辦理。

防癆郵票

今起登記 (本報訊) 學生活動中心服務委員

Table with names and titles: 創辦社主 潘長公, 副社主 鄭謝公, 編輯 關共, 印刷 刷印, 發行 生學, etc.

國進修研究外，並聘請六至七名美國人文與社會學方面的客座教授來華教學。

目前的年度計劃為一九八一—八二年。研究科目包括美國研究、社會科學及人文科學等。

電影義演

(本報訊) 聲洞學社於今(十八)日舉行電影義演，放映由華倫比提自製、自導、自演的「上錯天堂、投錯胎」。

廿日前申請

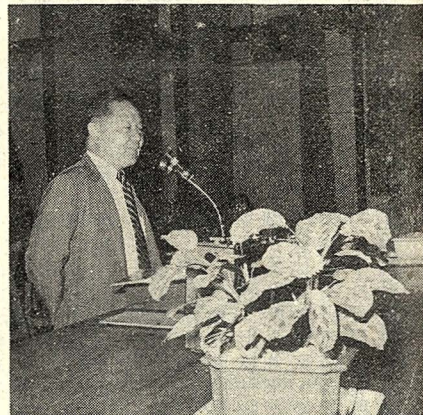
(本報訊) 一項名為「傅爾布萊特計劃」的學術交流活動，提供本校教授前往美國進修的機會。

有意申請者，可於廿日前，逕至人事室洽詢，並領取申請表。

「傅爾布萊特計劃」為一項基金會，旨在促進中美兩國大學的人文與社會科學的發展。

大夏女青會特定於本月二十日(星期六)晚六時，舉行本學期第一次社員大會。

圖片說明



△本學期第一次週會，已於本月十五日(上午十時)假華風堂舉行。

請自美國歸國的楊旭教授演講，圖為楊教授演講的神情。

迎新·登山 (本報訊) 國際關係社定於今(十八)晚六時十五分，假第一餐廳樓上舉行迎新晚會。

中將有精彩節目表。

狄普颶風下馬威

華岡商場搶購潮

(本報特稿) 「山雨欲來風滿樓」，在狄普颶風備北的前夕(十六日)，華岡已是風斜雨急。

「在雨傘還沒有被吹翻之前，趕快買件雨衣吧！」部份住校新生頗有先見之明。

網球用具展示會歡迎觀賞

(本報訊) 華岡網球社定於本月十九、二十兩日，假學生活動中心舉辦網球用具展示會。

女子防身術即日起報名

(本報訊) 女青年聯誼會表示，為提高女同學個人的安全，特與跆拳道合辦女子防身術。

會計理論

(本報訊) 會計學社定於今(十八)日上午十時至十二時假大仁館逸仙堂舉行專題演講。

計研究所所長鄭丁旺博士，就「現代會計理論發展」為題，發表演說。

歡迎有興趣的同學前往聆聽。

今發動捐款

(本報訊) 本校英文系第九屆校友與幸發於本月九日因肝癌病逝。

愛主任特發起捐款，盼師生多加捐助。捐款逕送語文實習第七教室。

△獎學金組表示，本學期助學貸款及減免學雜費意見調查表，請大一新生各班代表近日內儘速至該組領取。

△課外活動組表示，新印編之學生手冊已印畢，各單位有需要者，請至該組領取。

(本報訊) 本校城區部法律學社，為提倡法學研究風氣，加強學術與社會交流。

該社定於本月二十一日下午三時至五時，假台北市重慶南路二段十五號中華文化大樓會議廳。

系主任洪玉欽主持，邀請林咏榮博士主講「經濟犯罪與票據犯罪」。

屆時歡迎全校師生踴躍參加。

城區部法學講座 談經濟票據犯罪

六十八學年度第一學期 獎學金申請第六次公告

獎學金名稱	期別	金額	申請資格	附繳證件及截止日
六八〇七四學年度	研究所	五千元	限農學院三、四年級同學	1.申請單 2.上學年成績單 3.公立醫院體檢表
趙連芳先生	研究所	五千元	主修三、四等學業	3.公立醫院體檢表
獎學金	大學部	四千元	業成績主修科平均八十分以上，在學無犯	張。
六八〇七五學年度	研究所	五千元	限農學院三、四年級同學	現行為或受懲誠者。
盧守耕先生	研究所	五千元	主修生物統計及類	十月二十四日
獎學金	大學部	四千元	似學科者上學年學業	
六八〇七六學年度	研究所	五千元	限農學院三、四年級同學	
汪厥明先生	研究所	五千元	主修生物統計及類	
獎學金	大學部	四千元	似學科者上學年學業	
六八〇七七學年度	研究所	五千元	限農學院三、四年級同學	
金陽鎬先生	研究所	五千元	主修生物統計及類	
獎學金	大學部	四千元	似學科者上學年學業	
六八〇七八學年度	研究所	五千元	限農學院三、四年級同學	
錢天鶴先生	研究所	五千元	主修生物統計及類	
獎學金	大學部	四千元	似學科者上學年學業	
六八〇七九學年度	研究所	五千元	限農學院三、四年級同學	
顧元亮先生	研究所	五千元	主修生物統計及類	
獎學金	大學部	四千元	似學科者上學年學業	
六八〇八〇學年度	研究所	五千元	限農學院三、四年級同學	
三民主義	研究所	五千元	主修生物統計及類	
究獎學金	大學部	四千元	似學科者上學年學業	
六八〇八一學年度	研究所	五千元	限農學院三、四年級同學	
侯嘉玲小姐	研究所	五千元	主修生物統計及類	
紀念獎學金	大學部	四千元	似學科者上學年學業	
六八〇八二學年度	研究所	五千元	限農學院三、四年級同學	
紀念獎學金	大學部	四千元	似學科者上學年學業	

安徽省懷寧旅臺子弟獎學金

上學年學業在八十分以上，操行八十分以上者。

2.上學年成績單(正本及影印本各一份)

3.戶籍謄本乙份。

4.推書書。

十一月十五日

六八〇八三學年度

限文學、社工、畜牧

系之同學，上學年操

行、體育在七十五分

以上，學業在八十五

分及格者。

六八〇八四學年度

凡原籍東北十省(包

括熱河)三市，上學

年學業在八十分以

上，操行甲等以上(助

學金學業七十五分以

六八〇八五學年度

經濟系三、四年級之

同學，上學年學業在

八十分以上，無不及

格，操行甲等者(清

寒學生學業七十五分

六八〇八六學年度

限兒福系三、四年級

之同學，上學期學業

在七十五分以上者，操

行七十五分以上者。

註：逕至兒福系申請

六八〇八七學年度

限兒福系二、三、四

年級之同學，上學年

學業、操行均在八十

分以上者。

註：逕至兒福系申請

六八〇八八學年度

限兒福系二、三年級

之同學，上學年學業

在八十五分以上者，操

行甲等以上者。

註：逕至兒福系申請

六八〇八九學年度

限和美國民居住二年

以上，有設籍者(限

日間部)上學期學業

在六十分以上者，操

行甲等以上、體育及格

六八〇九〇學年度

凡連續居住該縣六年

以上之同學，上學期

學業及操行均在八十

分以上者。

註：逕至兒福系申請

六八〇八三學年度	獎學金	三千元	美援公署員年	工聯誼會獎	學金	1.申請書	2.上學年成績單	3.系主任推書	4.推書書	十一月十五日												
六八〇八四學年度	獎學金	二千元	凡原籍東北十省(包	括熱河)三市，上學	年學業在八十分以	上，操行甲等以上(助	學金學業七十五分以	上者限日間部)	1.申請書	2.在學證明書	3.上學年成績單	4.全戶戶籍謄本一	份(申請獎學金	者如「在學證明	書」內列有籍貫	者免送)	5.清寒證明(助學	金)	6.家長現職證明書	(助學金者)	十一月三十日	
六八〇八五學年度	獎學金	四千元	經濟系三、四年級之	同學，上學年學業在	八十分以上，無不及	格，操行甲等者(清	寒學生學業七十五分	以上)須繳以有關	1.研究論文(字數	在一萬字以上)	2.推書書	3.上學年成績單	4.清寒證明(清寒	學生)	六八〇八六學年度	獎學金	二千元	限兒福系三、四年級	之同學，上學期學業	在七十五分以上者，操	行七十五分以上者。	註：逕至兒福系申請
六八〇八七學年度	獎學金	四千元	限兒福系二、三、四	年級之同學，上學年	學業、操行均在八十	分以上者。	註：逕至兒福系申請	六八〇八八學年度	獎學金	五千元	限兒福系二、三年級	之同學，上學年學業	在八十五分以上者，操	行甲等以上者。	註：逕至兒福系申請							
六八〇八九學年度	獎學金	二千元	限和美國民居住二年	以上，有設籍者(限	日間部)上學期學業	在六十分以上者，操	行甲等以上、體育及格	者。	1.申請單(向和美	鎮公所服務台索	取及申請)	2.上學期成績單	3.未領任何獎學金	證明。	十月二十五日							
六八〇九〇學年度	獎學金	八百元	凡連續居住該縣六年	以上之同學，上學期	學業及操行均在八十	分以上者。	註：逕至兒福系申請	六八〇九〇學年度	獎學金	八百元	凡連續居住該縣六年	以上之同學，上學期	學業及操行均在八十	分以上者。	註：逕至兒福系申請							

巴黎通訊

李殿魁

敦煌文獻國際會議於十月一日下午三時報到，各國代表即住進「農代」市府紀道博物館舉行希和百年誕辰紀念會。十一時卅分參觀伯希和古珍藏，中午東方學院院長吳德彰先生(曾來臺北)邀方午餐；下午二時在法蘭西學院第八講堂舉行綜報，由日籍學者三本達郎主持，分別報告各區敦煌研究概況，分別由九位會議代表人員報告；多為日人，故用法語或日語。

十月三日九點半在巴大索朋第四高研究語文研究室分中文、藏文、中西

語文三組作專題報告，第一位為香港饒宗頤先生，其次為日本菊池英夫、潘師第、三位，末為日人平野顯照，下午為羅宗濤及田宗良、山本達郎、井口泰等。全日約七小時聽報告。晚施傳爾先生請生與羅兄共餐。

四日上午九時卅分起仍在法蘭西學院第八講堂舉行綜報，題目較有廣泛性；然大都仍為日人，至五時結束。五時卅分大會，此次法蘭西學院東方圖書館舉行酒會，此次法蘭西學院東方圖書館蘭西學院院長亦來致賀，會中遇到不少已退休的漢學家，晚施陳龍先生寓，談論敦煌研究國際實況及吾人應如何努力，十月五日為中秋節，成之凡女士邀至迎霞莊挽雲樓夜宴賞月，蓋挽雲樓為

合作、金融、經濟、發展農漁業之理論與實際問題或該庫指定之專題論文一篇。

1.申請單。

2.上學期成績單。

3.清寒證明。

十月二十五日

1.申請單。

2.上學年成績單。

3.清寒證明。

十月二十五日

1.申請單。

2.上學年成績單。

3.清寒證明。

十月二十五日

1.申請單(向和美鎮公所服務台索取及申請)

2.上學期成績單

3.未領任何獎學金證明。

十月二十五日

1.申請單。

2.上學期成績單。

3.在學證明書。

4.戶籍及家境清寒證明。

十月二十六日

成女士克服許多法令上之困難，用木料所建築之三層中國式寶塔，在當地建築而言，情形非常特殊，或女士謂非常想念創辦入，並謂創辦入如願意來歐一遊，則挽雲樓可供休息，並當竭誠招待，或女士搜集甚多中東、南亞及非洲、中國之樂器以鑲嵌木魚等為多，並即與演奏，座中尚有李方桂先生及李師母，演亦唱遊園一段，談盛會也。日來除辦事外，生與羅宗濤擬在國家圖書館看幾天敦煌原卷，機會不易得，只得將原定倫敦、日內瓦、羅馬之行程省去，大約月中有機會，道經新加坡、香港，回臺，關於會議詳情，何返臺後，再行詳作報告。

恭此奉稟

國慶日於巴黎